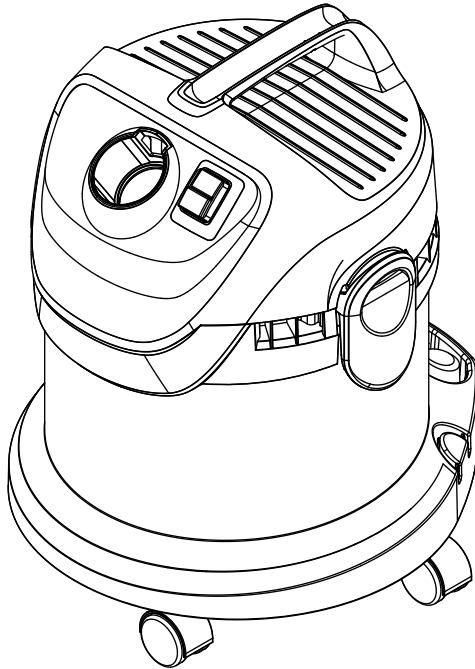


# KÄRCHER

makes a difference

## WD 2



Русский

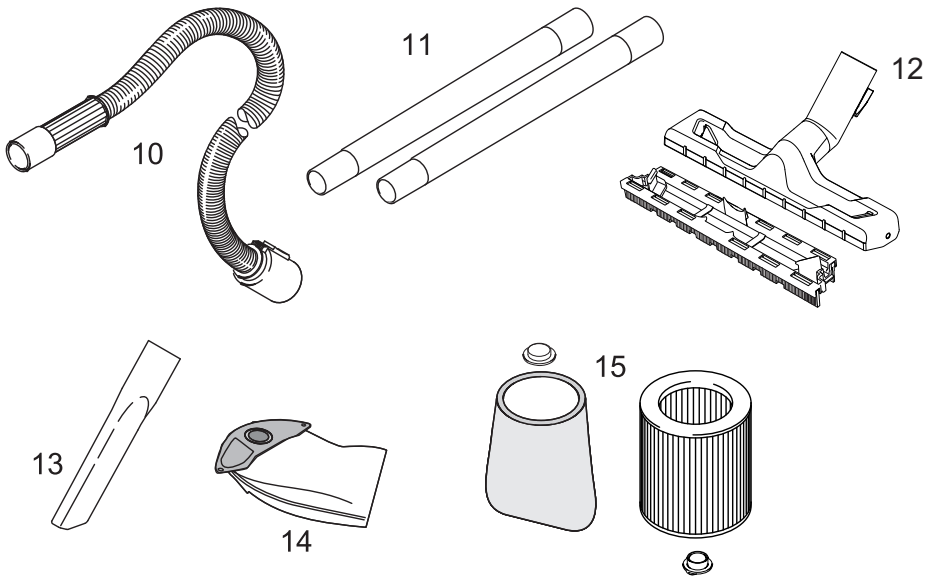
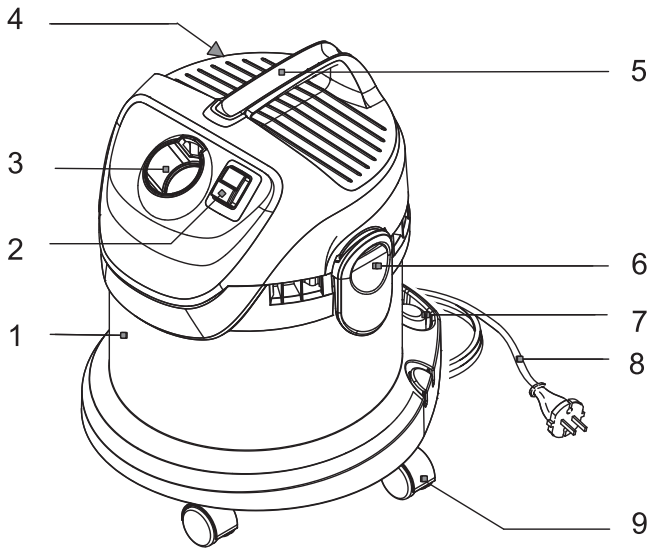
Register and win!  
[www.karcher.com/register-and-win](http://www.karcher.com/register-and-win)

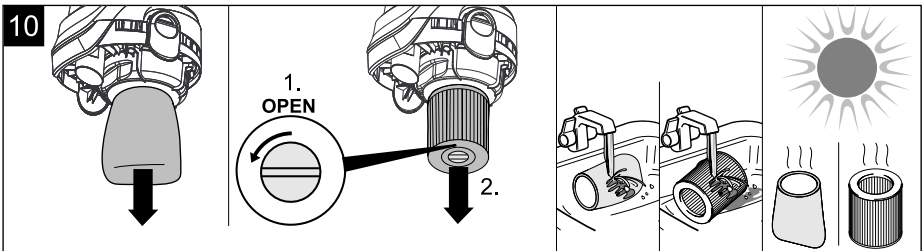
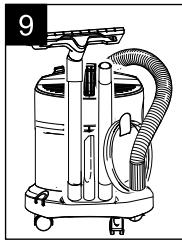
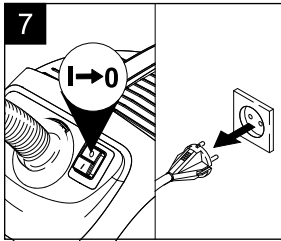
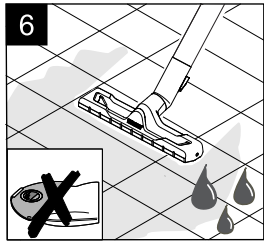
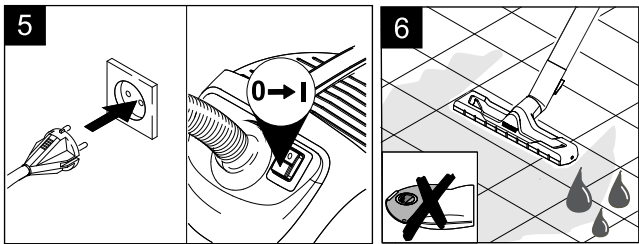
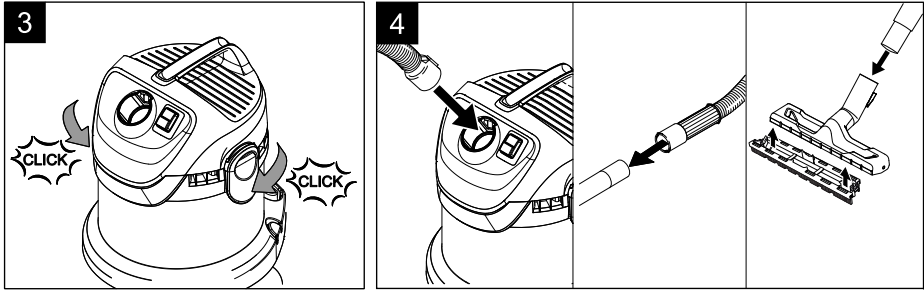
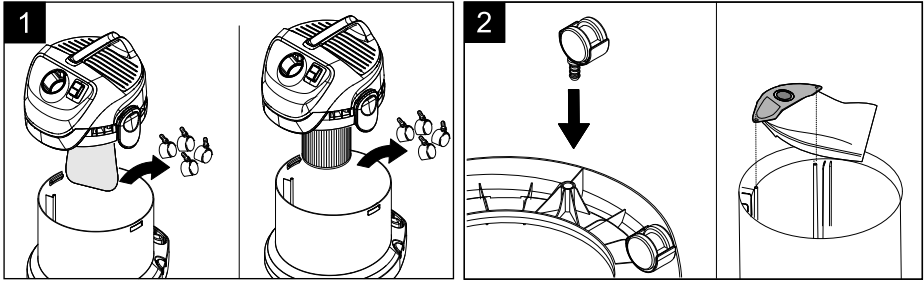


**ERC**



59657840 03/16





## Оглавление

Общие указания	RU	5
Описание прибора	RU	8
Ввод в эксплуатацию/обслуживание прибора	RU	8
Уход и техническое обслуживание	RU	9
Помощь в случае неполадок	RU	9
Технические данные	RU	9

## Общие указания

### Уважаемый покупатель!



Перед первым применением вашего прибора прочитайте эту оригинальную инструкцию по эксплуатации, после этого действуйте соответственно и сохраните ее для дальнейшего пользования или для следующего владельца.

### Использование по назначению

Устройство предназначено для использования в соответствии с описаниями, приведенными в данном руководстве по эксплуатации, и указаниями по технике безопасности при работе с универсальными пылесосами.

Данный прибор разработан для личного использования и не рассчитан на требования для профессионального применения.

- Защищайте прибор от попадания на него дождя. Не хранить на открытом воздухе.
- Прибор не предназначен для уборки саж и пепла.

Прибор надлежит применять только с принадлежностями и запасными частями, допущенными для использования фирмой KÄRCHER.

Изготовитель не несет ответственности за повреждения, полученные в результате использования не по назначению или неправильного обращения с прибором.

### Охрана окружающей среды



Упаковочные материалы пригодны для вторичной обработки. Поэтому не выбрасывайте упаковку вместе с домашними отходами, а сдайте ее в один из пунктов приема вторичного сырья.



Старые приборы содержат ценные перерабатываемые материалы, подлежащие передаче в пункты приемки вторичного сырья. Поэтому утилизируйте старые приборы через соответствующие системы приемки отходов.

### Утилизация фильтра и пылесборного мешка

Фильтр и пылесборный мешок изготовлены из экологически безвредных материалов. Если они не содержат никаких веществ, которые запрещены для утилизации домашнего мусора, они могут быть утилизированы с обычным домашним мусором.

### Инструкции по применению компонентов (REACH)

Актуальные сведения о компонентах приведены на веб-узле по следующему адресу:

[www.kaercher.com/REACH](http://www.kaercher.com/REACH)

## Гарантия

В каждой стране действуют соответственно гарантийные условия, изданные уполномоченной организацией сбыта нашей продукции в данной стране. Возможные неисправности прибора в течение гарантийного срока мы устраняем бесплатно, если причина заключается в дефектах материалов или ошибках при изготовлении. В случае возникновения претензий в течение гарантийного срока просьба обращаться, имея при себе чек о покупке, в торговую организацию, продавшую вам прибор или в ближайшую уполномоченную службу сервисного обслуживания.

Дата выпуска отображается на заводской табличке в закодированном виде.

При этом отдельные цифры имеют следующее значение::

Пример: 30190  
3 год выпуска  
0 столетие выпуска  
1 десятилетие выпуска  
9 вторая цифра месяца выпуска  
0 первая цифра месяца выпуска

Таким образом, в данном примере код 30190 означает дату выпуска 09 / (2)013.

## Сервисная служба

В случае возникновения вопросов или поломок наш филиал фирмы KÄRCHER поможет вам разрешить их.

## Заказ запасных частей и специальных принадлежностей

Выбор наиболее часто необходимых запчастей вы найдете в конце инструкции по эксплуатации. Запасные части и принадлежности Вы можете получить у Вашего дилера или в филиале фирмы KÄRCHER.

## Указания по технике безопасности

### ⚠ ОПАСНОСТЬ

- *Прибор следует включать только в сеть переменного тока. Напряжение должно соответствовать указаниям в заводской табличке прибора.*
- *Не прикасаться к сетевой вилке и розетке мокрыми руками.*
- *Не вытаскивать сетевую штепсельную вилку путем*

подтягивания за сетевой шнур.

- Перед началом работы с прибором проверять сетевой шнур и штепсельную вилку на повреждения. Поврежденный сетевой шнур должен быть незамедлительно заменен уполномоченной службой сервисного обслуживания/специалистом-электриком.
- Во избежание несчастных случаев, связанных с электричеством, мы рекомендуем использование розеток с предвключенным устройством защиты от тока повреждения (макс. номинальная сила тока срабатывания: 30 мА).
- При проведении любых работ по уходу и техническому обслуживанию аппарат следует выключить, а сетевой шнур - вынуть из розетки.
- Ремонтные работы и работы с электрическими узлами могут производиться только уполномоченной службой сервисного обслуживания.

### **⚠ ПРЕДУПРЕЖДЕНИЕ**

- Данное устройство не предназначено для использования людьми с ограниченными физическими,

сенсорными или умственными возможностями, а также лиц с отсутствием опыта и/или отсутствием необходимых знаний, за исключением случаев, когда они находятся под надзором ответственного за безопасность лица или получают от него указания по применению устройства, а также осознают вытекающие отсюда риски.

- Допускается применение устройства детьми, достигшими 8-летнего возраста и находящимися под присмотром лица, ответственного за их безопасность, или получившими инструкции о применении устройства от такого лица, а также осознающими вытекающие отсюда риски.
- Не разрешайте детям играть с устройством.
- Следить за тем, чтобы дети не играли с устройством.
- Не разрешайте детям проводить очистку и обслуживание устройства без присмотра.
- Упаковочную пленку держите подальше от детей, существует опасность удушья!
- Прибор следует отключать после каждого применения и перед проведением очистки/технического обслуживания.

- Опасность пожара. Не допускать всасывания горящих или тлеющих предметов.
  - Эксплуатация прибора во взрывоопасных зонах запрещается.
  - При образовании пены или вытекании жидкости прибор надлежит незамедлительно выключить или отсоединить от электросети!
  - Не использовать чистящих паст, моющих средств для стекла и универсальных моющих средств! Запрещается погружать прибор в воду.
- Некоторые вещества при смешении со всасываемым воздухом могут образовывать взрывоопасные пары или смеси!
- Никогда не всасывать следующие вещества:
- Взрывчатые или горючие газы, жидкости и пыль (реактивная пыль)
  - Реактивная металлическая пыль (например, алюминий, магний, цинк) в соединении с сильными щелочными и кислотными моющими средствами
  - Неразбавленные сильные кислоты и щелочи
  - Органические растворители (например, бензин, растворитель, ацетон, мазут).

Кроме того эти вещества могут разъесть использованные в приборе материалы.

### Степень опасности

#### **△ ОПАСНОСТЬ**

Указание относительно непосредственно грозящей опасности, которая приводит к тяжелым увечьям или к смерти.

#### **△ ПРЕДУПРЕЖДЕНИЕ**

Указание относительно возможной потенциально опасной ситуации, которая может привести к тяжелым увечьям или к смерти.

#### **△ ОСТОРОЖНО**

Указание на потенциально опасную ситуацию, которая может привести к получению легких травм.

#### **ВНИМАНИЕ**

Указание относительно возможной потенциально опасной ситуации, которая может повлечь материальный ущерб.

## Описание прибора

При распаковке прибора проверьте его комплектность, а также его целостность. При обнаружении повреждений, полученных во время транспортировки, следует уведомить торговую организацию, продавшую прибор.

**Изображения см. на развороте!**



- 1 Баки
- 2 Выключатель Вкл/Выкл
- 3 Элемент подключения всасывающего шланга
- 4 Место для укладки сетевого шнура
- 5 Рукоятка для ношения прибора
- 6 Крышка устройства с замком
- 7 Место укладки всасывающих трубок и принадлежностей
- 8 Сетевой шнур со штепсельной вилкой
- 9 Управляющие ролики
- 10 Всасывающий шланг
- 11 Всасывающие трубки 2 x 0,5 м
- 12 Насадка для пола со вставками для чистки в сухом и влажном режиме
- 13 Форсунка для чистки швов и стыков
- 14 Фильтровальный мешок
- 15 Поропластовый или патронный фильтр (встроенный)

## Ввод в эксплуатацию/обслуживание прибора

### **ВНИМАНИЕ**

*Работать всегда только с установленным поропластовым или патронным фильтром, как при влажной, так и при сухой уборке!*

### Установка принадлежностей

Рисунок 1

- Снять крышку устройства и вынуть из резервуара принадлежности.

Рисунок 2

- Установить управляющие ролики на днище резервуара. При необходимости вставить фильтровальный мешок.

Рисунок 3

- Установить на резервуар крышку устройства и закрыть ее.

Рисунок 4

- Присоединить принадлежности.

**Указание:** При уборке сухой грязи или воды всегда использовать насадку для пола со вставками (щеточные планки и резиновые кромки).

Рисунок 5

- Вставить сетевую вилку в розетку и включить прибор.

## Сухая чистка

### **ВНИМАНИЕ**

*Работать только с сухим поропластовым или патронным фильтром!*

- **Для устройств с поропластовым фильтром:**

При чистке в сухом режиме всегда следует помимо поропластового фильтра дополнительно устанавливать пылесборный мешок.

- **Рекомендация для устройств с патронным фильтром:**

При всасывании мелкой пыли следует устанавливать пылесборный мешок.

### Указания относительно фильтровального мешка

- Степень заполнения пылесборного мешка зависит от всасываемой грязи.
- При мелкой пыли, песке итд. пылесборный мешок необходимо менять чаще.
- Установленный мешок для сбора пыли может лопнуть, поэтому его следует своевременно заменить!

### **ВНИМАНИЕ**

*Всасывание холодного пепла осуществлять только с применением предварительного отсекателя.*  
Номер для заказа, базовое исполнение: 2.863-139.0, премиум-исполнение: 2.863-161.0.

## Влажная чистка

Рисунок 6

### **ВНИМАНИЕ**

*Не использовать никакого пылесборного мешка!*

**Указание:** при полном резервуаре всасывающее отверстие закрывается поплавком, а устройство начинает работать с повышенным числом оборотов.

Устройство следует незамедлительно выключить и опорожнить резервуар.

## Окончание работы

Рисунок 7

- Выключить прибор и вытащить сетевую вилку.

### Опорожнить резервуар

Рисунок 8

- Снять крышку устройства и удалить содержимое из резервуара.

### Хранение устройства

Рисунок 9

- Сложить кабель питания от электросети и принадлежности на устройстве. Хранить устройство в сухих помещениях.

## Уход и техническое обслуживание

- Прибор и принадлежности из искусственных материалов следует чистить стандартными моющими средствами для искусственных материалов.
- При необходимости бак и детали прополоскать водой и высушить для последующего использования.

Рисунок 10

- В случае необходимости проводить очистку поропластового или патронного фильтра только под струей воды. Не вытирать и не чистить с применением щетки. Перед установкой полностью высушить.

## Специальные принадлежности

Вместо поропластового фильтра также может применяться патронный фильтр.

- Перед применением патронного фильтра следует снять черную защитную крышку. Сохранить ее для будущего применения с поропластовым фильтром.
- Установить патронный фильтр и зафиксировать при помощи байонетного соединения.

## Помощь в случае неполадок

### Падающая мощность всасывания

Если мощность всасывания аппарата снижается, пожалуйста, проверить следующие пункты.

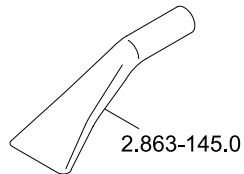
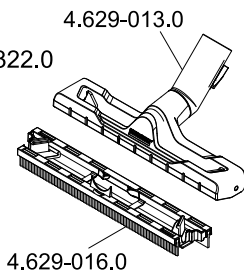
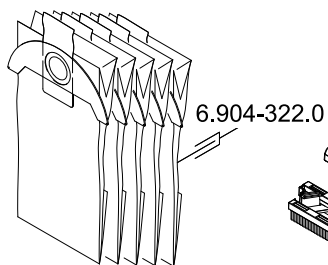
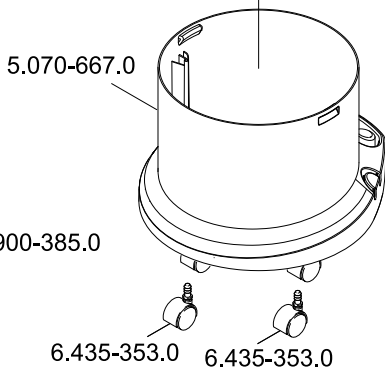
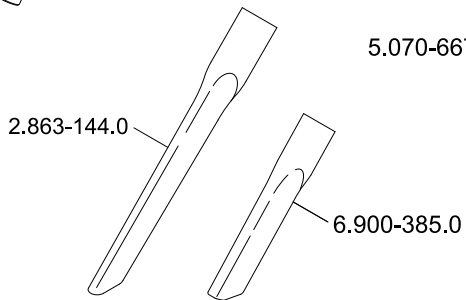
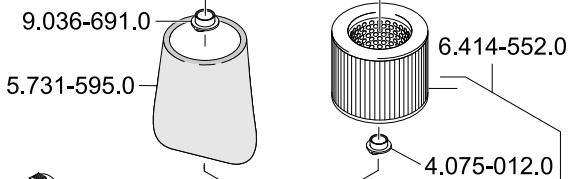
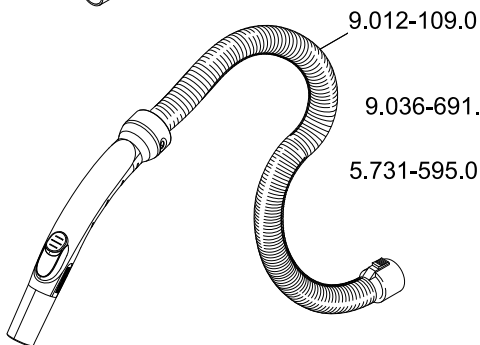
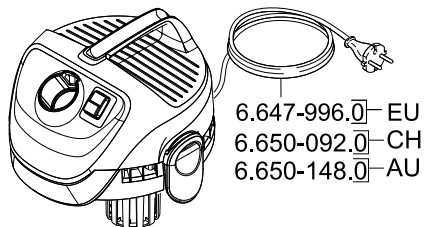
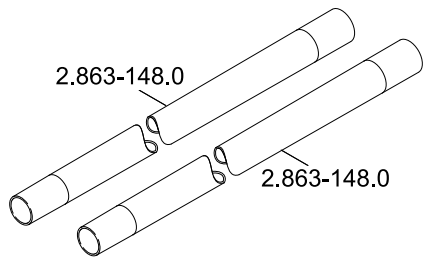
- Засор принадлежностей, всасывающих трубок или шланга - удалить засор палкой.
- Мешок для сбора пыли заполнен, вставить новый мешок.
- Поропластовый фильтр загрязнен. Следует промыть его проточной водой.
- Патронный фильтр загрязнен. Вытряхнуть содержимое фильтра и промыть патронный фильтр под струей воды.
- Заменить поврежденный фильтр.

## Технические данные

Напряжение сети 1~50-60 Hz	220 - 240	B
Сетевой предохранитель (инертный)	10	A
Вместимость резервуара	12	л
Потребление воды ручкой	5,5	л
Потребление воды насадкой для пола	3,0	л
Мощность $P_{ном}$	1000	Вт
Сетевой шнур	H 05VV-F2x0,75	
Вес без (принадлежностей)	4,5	кг
Уровень звукового давления (EN 60704-2-1)	77	дБ(A)

*Изготовитель оставляет за собой право внесения технических изменений!*







<http://www.kaercher.com/dealersearch>



**Alfred Kärcher GmbH & Co. KG**

Alfred-Kärcher-Str. 28 - 40

71364 Winnenden (Germany)

Tel.: +49 7195 14-0

Fax: +49 7195 14-2212